



Sandwich dakplaten met PU-isolatie voorzien van dampremmer



VERWERKINGSVOORSCHRIFTEN

Januari 2006

Verwerkingsvoorschriften UNILIN SANDWICH PU dakplaten met dampremmer

Inhoud:

1. Opslag
 2. Montage
 3. Bescherming tegen weersinvloeden
 4. Naadafdichtingen en aansluitingen
 5. Ventilatie
 6. Oplegging
 7. Bevestiging
 8. Aanpassingen
 9. Paselementen
 10. Afwerking woningscheidende wand
 11. Reparatie
 12. Overschilderen
- Bijlage 1: Windgebieden*

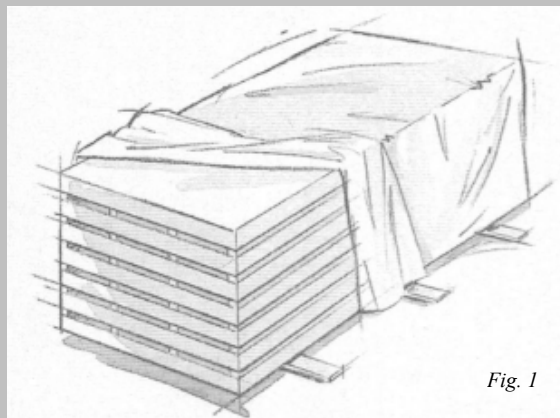


Fig. 1

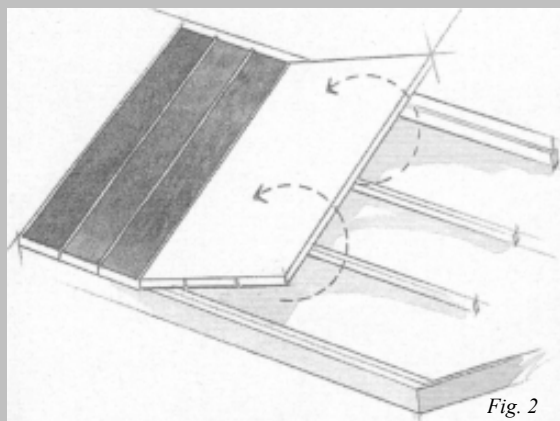


Fig. 2

1. Opslag:

-1.1-

De dakplaten dienen DROOG opgeslagen te worden onder dekzeilen waarvan de onderzijde dient te worden teruggeslagen ten behoeve van de ventilatie.

-1.2-

Eventueel aanwezig verpakkingsfolie dient voor afdekking onder dekzeilen te worden verwijderd.

-1.3-

De platen bij opslag vrij houden van een vochtige ondergrond en op afstanden van h.o.h. maximaal 60 cm ondersteunen.

-1.4-

De bundeling door stalen banden zo lang mogelijk intact laten (fig. 1).

2. Montage:

-2.1-

De dakelementen worden haaks op de richting van de ondersteuning gebracht. Bij een gordingkap is dit van goot naar nok, bij een sporenkap van bouwmuur naar bouwmuur (of van links naar rechts). Bij het (handmatig) monteren kunnen de dakelementen met een witte zichtzijde beter met de bovenplaat op het dak geschoven worden. Dit om beschadigingen aan de witte zijde te voorkomen (fig. 2).

Voor montage met een kraan zijn voor het type dakplaat met **L** geschikte hijsklemmen te huur, te bestellen via 0180-317155

N.B. Het wordt aanbevolen de elementen met witte zichtzijde voor montage te voorzien van de kunststof afdekprofielen. (fig. 3).

3. Bescherming tegen weersinvloeden:

Na montage van de dakelementen dienen deze zo spoedig mogelijk te worden voorzien van de dakbedekking.

Er dienen in ieder geval passende maatregelen te worden getroffen om de onderplaat tegen neerslag te beschermen. Dit gebeurt middels het afpurren van alle naden en het aanbrengen van een tijdelijke dakbedekking (dekzeilen.)

Bij dakoverstekken aan de gooteinden en over de kopgevels, alsmede ter plaatse van een open spouwmuur, moet de onderzijde van de elementen worden beschermd tegen vocht indringing. Bijvoorbeeld door schilderen, bitumineren, betimmering, beplating of folie.

Bij toepassing van licht gekleurd metselwerk is het raadzaam dit metselwerk te beschermen tegen vocht dat aan de gootzijde van de (nog niet afgedekte) elementen kan aflopen, bijvoorbeeld d.m.v. een plastic folie.

4. Naadafdichtingen en aansluitingen:

In verband met de uitzetting van de platen is ter plaatse van de aansluiting met omringende bouwdeelen een uitzettingsvoeg van minimaal 15 mm noodzakelijk.

Aansluitingen van de elementen onderling en met de omringende constructies dienen blijvend wind-, water- en tocht dicht te worden afgewerkt.

5. Ventilatie:

Na montage van de dakelementen dienen de onder de kap gelegen ruimten tijdens het verdere bouwproces voldoende te worden geventileerd.

Met name indien tijdens het bouwproces bouwactiviteiten plaatsvinden (bijv. het aanbrengen van dekvloeren e.d.) die een binnenklimaat veroorzaken dat vochtiger is dan tijdens de bewoonde staat gebruikelijk is.

Bij toepassing van elementen met een Multiplexonderplaat dient extra aandacht aan ventilatie te worden besteed om schimmelen van de onderplaat te voorkomen.

Het verdient voorkeur deze platen vóór montage te behandelen.

6. Oplegging:

Elk dakelement moet op iedere ondersteuning minimaal 30 mm worden opgelegd.

De tussenondersteuning dienen tenminste 59 mm breed te zijn. Bij doorgaande opleggingen op staal of op steenachtig materiaal moet onder het dakelement een doorgaande strook druk verdelend vilt, dik 5 mm, worden aangebracht.

7. Bevestiging

-7.1-

De Univision dakplaten worden geleverd met kunststof afdekprofiel (fig. 3a). Het wordt aanbevolen deze platen vóór montage te voorzien van de kunststof afdekprofielen.

-7.2-

Alle resterende dakplaten zonder zijlat (Unigreen, Uniplex) zijn voorzien van groef en veerverbinding aan de langszijde (fig 3b). Alle resterende elementen met zijlat worden koud tegen elkaar gelegd.

-7.3-

Alle platen aanbrengen met het dampscherm en de groef aan de zichtzijde, waarbij de tekst op de zijkant leesbaar moet zijn.

-7.4-

Alle dakplaten worden vastgenageld met de bijgeleverde schroefdraadnagels

-7.5-

Bij zware dakbedekking (riet en bitumen met grind):

De nagelafstand bedraagt voor alle typen dakplaat langs de kopse kant 150 mm (dus 9 nagels per elementbreedte) en ter plaatse van de tussengelegen balken 250 mm (dus 6 nagels per elementbreedte.)

Bij lichte dakbedekking (aluminium, zink, bitumen, kunststof, e.d.):

De nagelafstand bedraagt voor alle typen dakplaat ter plaatse van alle ondersteuning 250 mm (dus 6 nagels per elementbreedte.)

-7.6-

De dakplaten moeten onmiddellijk nadat zij op de dakconstructie zijn aangebracht worden voorzien van een dakbedekking.

8. Aanpassingen:

Sparingen tot 300 x 300 mm mogen in de elementen worden aangebracht mits eventuele ribben niet worden onderbroken (fig. 4).

Bij grotere sparingen, waarbij een of meer sporen worden onderbroken, dient overleg met uw constructeur plaats te vinden.

9. Paselementen:

Paselementen mogen worden toegepast mits eventuele panlatten geen groter overstek hebben dan 20 cm.

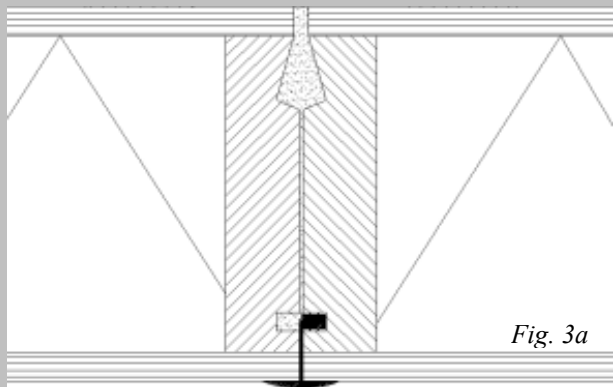


Fig. 3a

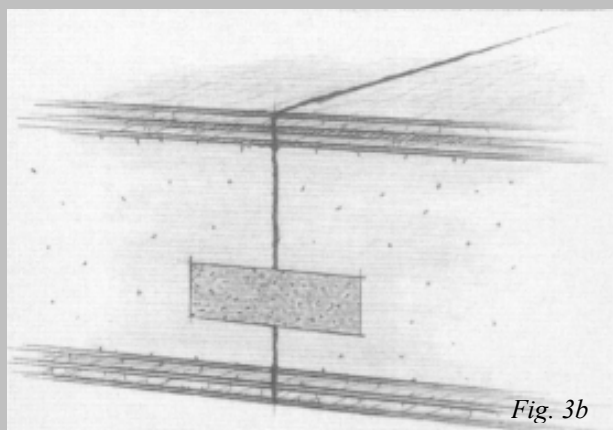


Fig. 3b

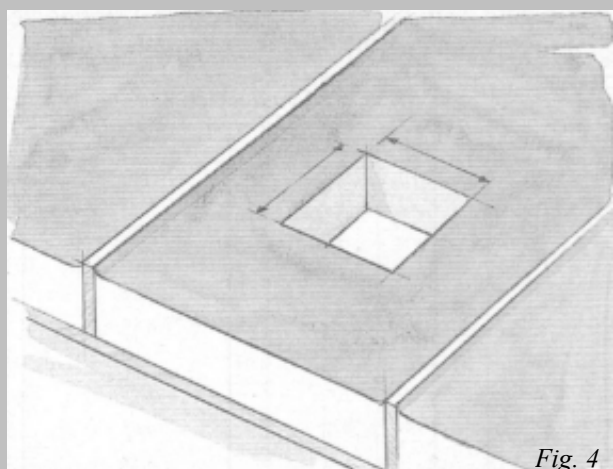


Fig. 4

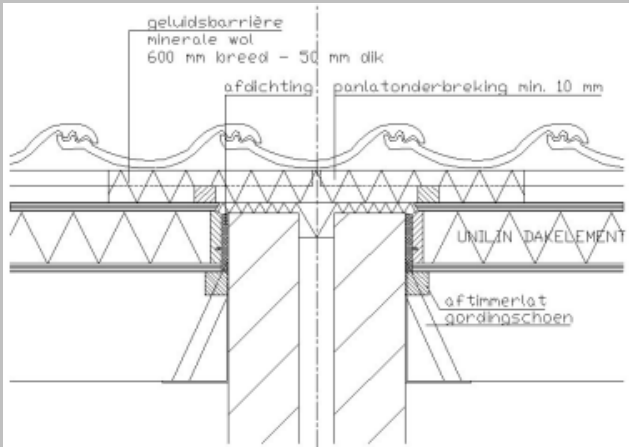


Fig. 7

10. Afwerking ter plaatse van de woningscheidende wand:

- de woningscheidende wandconstructie dient aan de bovenzijde recht en vlak te worden afgewerkt;
- de afstand tussen de bovenkant van de bouwmuur en de onderkant van de panlatten dient 45 mm te bedragen;
- tussen de dakelementen dient op de bouwmuur over de volle breedte een strook minerale wol te worden aangebracht met een dikte van minimaal 45 mm (deze strook dient tevens als koudebrug onderbreking en als 'fire-stop');
- de afstand tussen de onderkant van de binnenplaat en de bovenkant van de bouwmuur is minimaal 55 mm;
- de naden tussen de dakelementen onderling en die tussen de dakelementen en de bouwmuur dienen te worden afgedicht met PUR-schuim;
- de panlatten dienen ter plaatse van de woningscheidende wandconstructie over een afstand van minimaal 10 mm te zijn onderbroken (zie details);
- daar waar sprake is van een minerale wolbarrière, dient een minerale wolbarrière te worden aangebracht op de volgende wijze:
 - stroken minerale wol (glaswol, volumieke massa 16 a 20 kg/m³) met een breedte van de afstand tussen de panlatten + 10 mm dienen tussen de panlatten te worden gelegd. De dikte van deze stroken is tenminste 50 mm. De totale lengte van de strook dient minimaal 0,6 m te bedragen.

11. Reparatie:

Beschadigingen aan elementen met een witte zichtzijde (Univision) kunnen indien nodig worden gerepareerd. Hiervoor levert Unilin busjes lak in de juiste kleur.

Behandeling:

- het oppervlak licht schuren;
- diepe krassen eerst herstellen met plamuur en vlak schuren;
- afschilderen.

12. Overschilderen:

Indien men de witte zichtzijde wenst te behandelen geven wij het volgende advies:

- het oppervlak reinigen en ontvetten;
- licht schuren en stofvrij maken;
- afwerken volgens verfvorschriften fabrikant.

Bijlage 1. Verdeling van Nederland in 3 windgebieden

Gebied I: Markermeer, Waddeneilanden en de provincie Noord-Holland ten noorden van de gemeenten Heemskerk, Uitgeest, Wormerland, Purmerend en Edam- Volendam.

Gebied II: het resterende deel van de provincie Noord-Holland, de provincies Groningen, Friesland, Flevoland, Zuid-Holland en Zeeland.

Gebied III: het resterende deel van Nederland.

In de meeste gevallen geldt: gebied I, II of III bebouwd. Bij twijfel raadpleeg NEN 6702.



Bijlage 1